

芝浦工業大学 第 21 回大宮祭  
第 1 回参加団体説明会 資料

1. 第 21 回大宮祭の開催概要について
2. 教室企画について
3. 屋台企画について
4. ステージ企画について
5. 資料のデータ配布について
6. 【再掲】各種書類の提出期限について
7. 今後の参加団体説明会について
8. 質問・お問い合わせ

2016 年 11 月 24 日 木曜日

芝浦工業大学 大宮祭実行委員会

# 1. 第 21 回大宮祭の開催概要について

## (1) 第 21 回大宮祭実行委員会役員について

第 21 回大宮祭の実行委員会役員は下記の通りです。実行委員一同、有意義な大宮祭づくりに取り組んでまいります。みなさまのご支援よろしくお願ひします。

### 【実行委員長】

田中 裕也 (たなか ひろや)  
学部：システム理工学部  
学科：電子情報システム学科  
年次：新3年次

### 【副実行委員長】

高山 慧 (たかやま さとし)  
学部：システム理工学部  
学科：電子情報システム学科  
年次：新3年次

### 【会計】

齋藤 峻誠 (さいとう りょうせい)  
学部：システム理工学部  
学科：電子情報システム学科  
年次：新3年次

## (2) 第 21 回大宮祭の開催日時と会場について

### 【開催日時】

2017 年 5 月 21 日（日） 9:00 ～ 18:00（予定）

### 【準備日】

2017 年 5 月 20 日（土） 9:00 ～（予定）

### 【開催場所】

芝浦工業大学 大宮キャンパス

## (3) 大宮祭の目的について

### 【目的】

芝浦工業大学と地域のみなさまが交流し、お互いに親睦を深め合うこと

### 【目的を果たすことによって期待される三つのこと】

1. 人々とのふれあいの大切さやすばらしさを分かち合うこと  
人々とのふれあいは互いの絆を深め、明るく豊かな社会を形成することに繋がります。大宮祭は、参加者全員が互いに人々とのふれあいの大切さや素晴らしさを実感し合えるような学園祭を演出します。
2. 芝浦工業大学が教育・研究機関として社会貢献すること  
芝浦工業大学の強みである「ものづくり」の魅力を広く伝えるとともに、社会の様々な方々との交流を通して、技術の発展に寄与します。
3. 芝浦工業大学が地域の一員として社会に貢献すること  
地域のみなさまと連携を図り、地域の魅力を再発見していきます。さらに、住みよい社会を形成するため、環境保全活動や社会福祉活動などに取り組みます。

#### (4) 第 21 回大宮祭のテーマについて

【テーマ】

## 『遊にぞん！！』

このテーマは” 調和 ” を意味する ” unison ” から来ています。様々な団体がいる中で調和を取り合うことで、大宮祭をより素晴らしい物にしていけるように、という想いを込めたテーマになっています。また、始めの文字を「遊」に変えることで、大宮祭が来場者や参加者の皆様にとって楽しい思い出になるようにしたい、という想いも込められています。

## 2. 教室企画について

### (1) 教室企画の概要について

大宮キャンパス内の教室を用いて実施します。例年、各団体の活動成果を発表する場となっています。

芝浦工業大学の強み「ものづくり」を広く伝えることができ、写真・絵画など、作品の展示に向いています。また、多くの来場者を一度に受け入れることができます。

### (2) 教室企画の実施時間について

**【実施日時】**

2017年5月21日（日） 9:00 ～ 18:00（予定）

**【準備日】**

2017年5月20日（土） 9:00 ～（予定）

**【実施場所】**

2号館

### (3) 教室企画における注意事項

#### 3-1 全体注意

1. 社会通念上ならびに法律に違反する物品の販売は固く禁止します。
2. 火の使用は禁止します。
3. ラジカセなどの持ち込みは許可します。ただし、他の企画団体の方々に迷惑がかかる場合、この限りではありません。
4. 拡声器の使用は禁止します。
5. 2017年5月21日（日）9:00～17:30まで（予定）の間は、売り切れであっても店舗を閉めないでください。なお、撤収作業は18:00～（予定）に、大宮祭実行委員会本部で確認を受けてから行なってください。

6. ゴミの分別にご協力をお願い致します。分別の種類については、

- 紙くずなどの「燃えるごみ」
- プラスチックトレイ、発泡スチロールなどの「燃えないごみ」
- 「ペットボトル」
- 「ビン」
- 「カン」
- 「液体」

の6種類を予定しています。

7. ゴミ袋は各団体に必要な種類分だけ配布します。ゴミ袋が不足になった場合は、本部にて新しいゴミ袋を配布します。

8. 教室内の備品は、汚損・破損することのないよう、ご注意ください。万一、酷い損傷が見られた場合は、弁償していただく場合があります。

9. たこ足配線による機器の接続はしないでください。

10. 必要なレンタル品に関しては、各団体に注文していただきます。詳しくは、別紙のレンタル品ガイドをご覧ください。

11. 教室の位置は、大宮祭実行委員会で決めさせていただきます。ご希望に添えない場合もございます。ご了承ください。

12. 教室の数には限りがございます。参加団体が多く全ての団体に教室を利用していただくことができない場合は、企画内容により大宮祭実行委員会の判断で、一部団体の方の企画場所の変更をお願いする場合がございます。あらかじめご了承ください。

13. 発表の場に相応しくない言動・振舞いはご遠慮ください。特に、団体の勧誘は固く禁止します。

### **3-2 食品を扱う場合**

1. 教室内で飲食物を提供する団体は、教室の床に飲食物が落ち、床が汚れる場合に備え、床全面をブルーシートやビニールシートで覆ってください。

2. 3-1 第2項にある通り、火器の使用は禁止します。また、IH調理器具を用いての調理はレトルト食品などの湯煎のみに限定します。しかし、他の企画の電力使用状況によってはIH調理器具の他、電子レンジや電気ケトルなどの利用も制限する場合があります。どうしても教室内で加熱調理を行いたい場合は実行委員までご相談ください。

3. 酒類や生肉・生魚の販売は禁止します。

4. 要冷蔵品・冷凍食品は、クーラーボックスなどに保管してください。

5. 下痢・風邪など体調に異常のある方、手指に傷のある方は、食品の販売を避けてください。
6. 食品を販売される方は、食中毒防止のため、作業前には必ずアルコールで手指を消毒してください。また、爪は短く切るようにし、清潔な衣類・履物を着用してください。作業前や用便後にはよく手を洗い、アルコールで消毒をしてください。
7. 食品を販売する場所はよく消毒し、清潔な状態にしてください。包丁・まな板などはよく洗い、漂白剤などで消毒してください。
8. 容器やスプーン・フォーク・割り箸は、必要に応じて大宮祭実行委員会を経由して購入することもできます。

## **(5) 教室企画提出書類について**

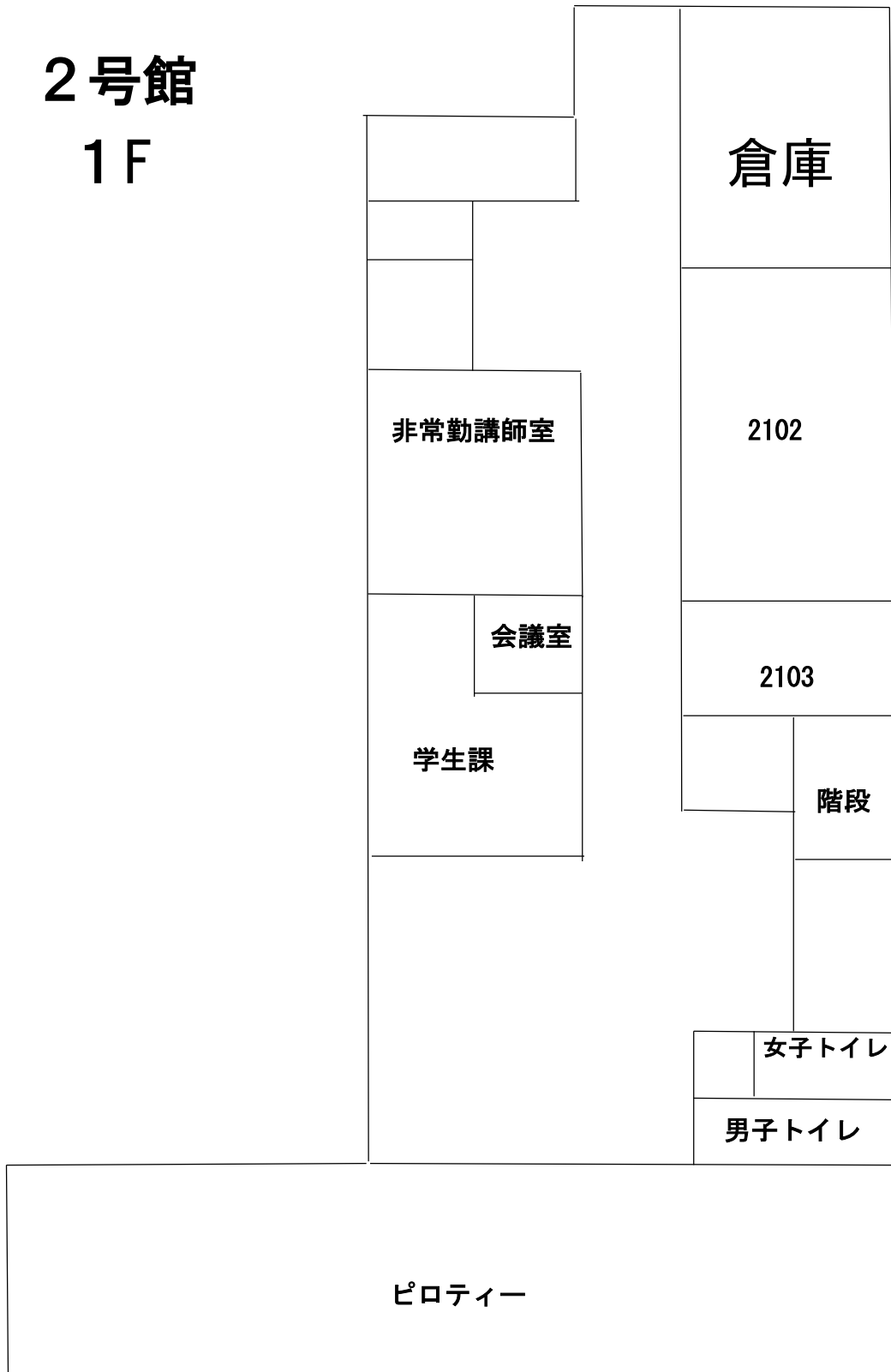
教室企画に参加していただくにあたり、教室企画提出書類を提出していただきます。必要事項を明記し、第2回参加団体説明会時に提出してください。提出日は、下記の通りとなります。

**【提出日】**

**2016年12月9日(金) 第2回参加団体説明会**

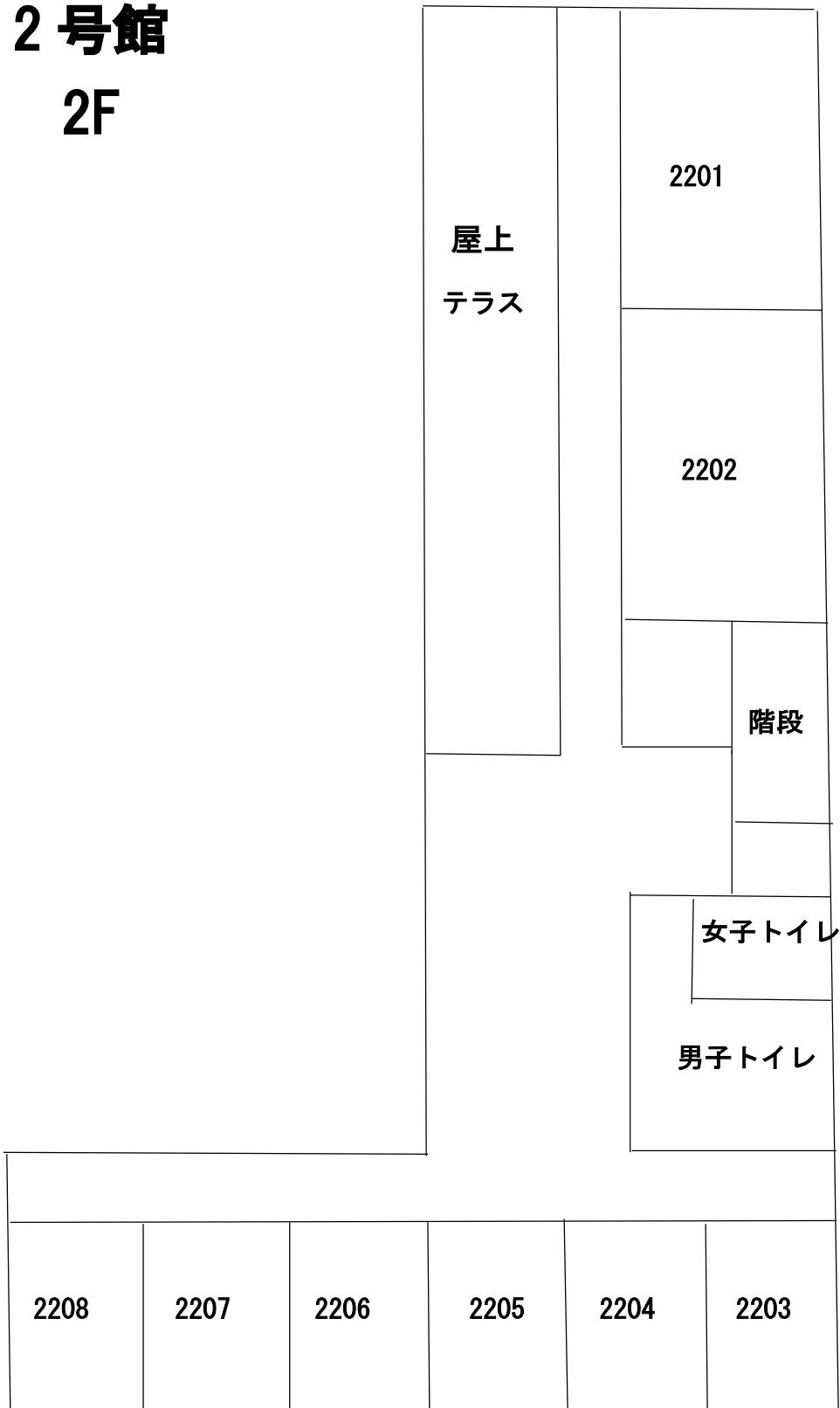
(6) 2号館教室配置

2号館  
1F

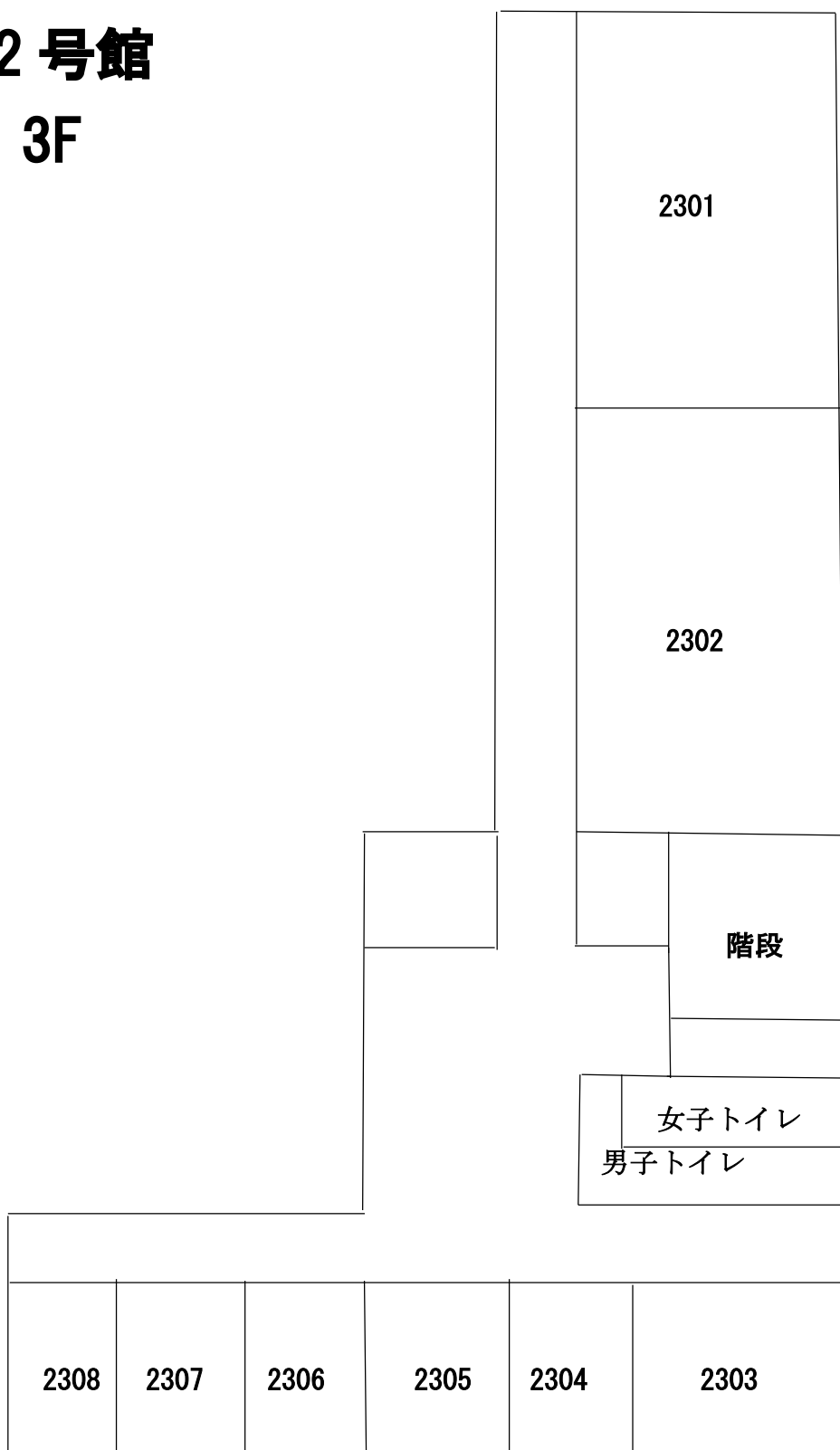




# 2号館 2F



# 2号館 3F



※4階は大学主催の企画が開催されるためご利用いただけません。

## 3. 屋台企画について

### (1) 屋台企画の概要について

焼きそば、お好み焼きなど、食料品の販売に向いています。会場内では最も人通りがあります。火器を使用する食料品の調理・販売は、屋台企画でのみ認めております。また食料品の他、手芸品の販売、作品展示、活動紹介などにもご利用いただけます。

屋台企画は、体育館前・斎藤記念館前・2号館前のスペースにテントを設置して実施します。

### (2) 屋台企画の実施時間について

**【実施日時】**

2017年5月21日（日） 9:00 ～ 18:00（予定）

**【準備日時】**

2017年5月20日（土） 9:00 ～ （予定）

### (3) 屋台企画におけるレンタル品について

レンタル品のカタログは、第2回参加団体説明会時に配布する予定です。レンタル品の注文に関してはこちらが一括して行います。また、レンタル料は無料で、火器を使用する際に用いるプロパンガスは有料です。

※レンタル品のカタログは数に限りがあるので、大切に保管してください。

### (4) 屋台企画における注意事項

1. 酒類や生肉・生魚・生野菜の販売は禁止します。また、社会通念上ならびに法律に違反する物品の販売は固く禁止します。
2. 食品は鮮度及び表示に注意し、できる限り新鮮なものを仕入れてください。

3. 要冷蔵品・冷凍食品は、調理で使用していない場合には、クーラーボックスなどに保管してください。
4. 必ず販売する直前に加熱処理を行なってください。作り置きは禁止します。  
(※ホットショーケースを使用する場合に限り、作り置きを認めます。)
5. 加熱処理は十分に行ない、半煮え・生焼けの食品を提供しないようにしてください。
6. 火器を扱う団体は不燃ボードを使用し、火器全体覆うように設置してください。詳細は第2回説明会で説明します。
7. 下痢・風邪などで体調に異常のある方、手指に傷のある方は、食品の調理・販売を避けてください。
8. 食中毒防止のため、調理の直前には必ずアルコールで手指を消毒してください。
9. 調理・販売をする方は、爪を短く切るようにしてください。また、清潔な衣類・履物を着用してください。
10. 作業前・用便後にはよく手を洗い、アルコールで消毒をしてください。
11. 販売する場所はよく消毒し、清潔な状態にしてください。
12. ラジカセなどの持ち込みは許可します。ただし、他の屋台企画出場者の方々に迷惑がかかる場合、この限りではありません。
13. 拡声器の使用は禁止します。
14. 開催終了後の会場内での打ち上げは、固く禁止します。
15. 午前9時30分から午後5時30分まで（予定）の間は、売り切れであっても店舗を閉めないでください。
16. ゴミの分別にご協力をお願い致します。分別の方法については、
  - 紙くずや箸などの「燃えないゴミ」
  - プラスチックトレイ、発泡スチロールなどの「燃えないゴミ」
  - 「ビン」
  - 「カン」
  - 「ペットボトル」
  - 「液体」の6種類を予定しています。また、不燃ボードの回収はレンタル品の回収と同時に行います。

17. ゴミ袋は各団体に配布します。ゴミ袋が不足した場合は、本部にて新しいゴミ袋を配布します。
18. 屋台で使用するテントには、芝浦工業大学所有のものだけでなく、借用したのものも含まれております。汚したり、傷つけたりしないよう、十分にご注意ください。万一、酷い損傷を与えた場合は、弁償していただくこともあります。
19. 容器やスプーン・フォーク・割り箸は、必要に応じて大宮祭実行委員会が用意することもできます。なお、容器やスプーン・フォーク・割り箸に関しては、レンタル品とは違い料金を支払っていただきます。（この申込書は第2回説明会に配布いたします。）
20. 屋台の位置は、販売品目の重複などの兼ね合いから、大宮祭実行委員会でご決めさせていただきます。ご希望に添えない場合もございますのでご了承ください。
21. 発表の場に相応しくない言動・振舞いはご遠慮ください。特に、団体への勧誘は固く禁止します。
22. 当日は大宮祭が貸し出したプロパンガス以外を使って調理等を行うことは禁止します。
23. 生協前及び学生会館、斎藤記念館の中にある電子レンジを使用することを禁止します。
24. レンタル品の器具を破損又は紛失した場合は、弁償して頂くこともあります。
25. もし屋台企画の希望団体が上限を超えた場合は、提出いただいた企画書の中から選考いたします。あらかじめご了承ください。
26. 雨や風などにより天候が悪くなった場合、屋台企画を中止する恐れがあります。予めご了承ください。（雨量が15mm/h以上、風速が15m/s以上）
27. チャッカマンは使用する各団体で用意してください。

## **(5) 屋台企画コンテストについて**

今年も昨年に続き、屋台企画コンテストを行います。アンケートによってランキング形式で行います。

## **(6) 提出書類について**

屋台企画に出場していただくにあたり、書類を提出していただきます。必要事項を明記の上、提出してください。提出締め切り・提出場所は、下記の通りとなります。詳しくは、別紙の提出書類をご覧ください。

企画内容の重複、又は保健所からの指導等に企画内容を採用しかねる場合がありますので、第一希望・第二希望という形で企画内容・企画名を記入してください。もしそのようなことが起きた場合は、こちらからご連絡いたします。

### **【提出日】**

**2016年12月9日(金) 第2回参加団体説明会**

## 4. ステージ企画について

### (1) ステージ企画の概要について

3号館横に設置される特設ステージと、齋藤記念館大教室を使用してステージ企画を行います。ステージ企画は大宮祭の主力企画であり、歌や踊り、楽曲演奏、お笑いなどのパフォーマンスが会場の雰囲気盛り上げます。また、第21回大宮祭でも、芸能人を呼ぶ企画を行います。

### (2) ステージ企画の実施日時と実施場所について

**【実施日時】**

2017年5月21日（日）9:00～18:00（予定）

**【実施場所】**

屋外ステージ：特設ステージ

屋内ステージ：齋藤記念館大教室

### (3) リハーサルについて

大宮祭当日、円滑にステージ企画を進行させるためにリハーサルを実施する予定です。ステージ企画出演団体の方々は、ステージに上がる人全員で参加してください。

**【実施日時】**

2017年5月20日（土） 時間未定

**【実施場所】**

芝浦工業大学 大宮キャンパス

## (4) 雨天時の屋外ステージの対応について

第 21 回大宮祭では、当日が雨天だと予想される場合、屋外ステージを体育館へ移動する予定です。

また、本番途中で雨が降り出した場合は屋外ステージの演目は中止になる可能性があります。

## (5) 楽屋・練習場所について

1. 楽屋の使用を希望する場合は、ステージ企画提出書類に記入してください。
2. 楽屋での音出し練習は禁止です。楽屋は出演者の荷物・機材の保管、休憩場所として利用してください。
3. 万が一、楽屋での音出し練習が見受けられた場合は楽屋の利用を停止します。
4. 準備日・当日に音出し練習が必要な場合は、ステージ企画提出書類に記入してください。練習時間と練習場所はこちらで指定します。
5. 楽屋・練習場所での貴重品の管理は各自で行ってください。盗難・紛失があった場合、大宮祭実行委員会では一切責任を負いません。

## (6) ステージ企画における注意事項

1. 出演者は、企画開始時刻または準備時刻の **10 分前**に必ず、指定の場所に集合し、待機しててください。
2. 発表は予定時間内に行ってください。予定時間を越えますと、他の出演者や来場者の皆様のご迷惑になります。
3. 開催終了時の大学構内での打ち上げは、固く禁止します。
4. 必要に応じて、芝浦工業大学所有の机・椅子などの備品を使用させていただくことも可能です。ただし、汚損・破損することのないよう、十分ご注意ください。万が一、損傷が見られた場合は、弁償していただく場合があります。
5. 発表の場に相応しくない言動・振舞いはご遠慮ください。特に、団体の勧誘は固く禁止します。
6. 企画時間、準備時間、片付け時間は合計で 30 分から 150 分の間にしてください。



7. 参加団体の数によっては選考になる可能性があります。ご了承ください。
8. 屋外・屋内ステージの希望時間・企画時間等の割り振りはご希望に添えない場合もあります。
9. 貸し出し備品はご希望に添えない場合があります。
10. 準備日・当日は企画で使用する音源を CD で用意してください。
11. 音源は機材チェック等に使用するため、事前にデータでも提出してください。提出日や提出方法に関しては、後日連絡いたします。
12. 当日の発表中、リハーサル中の貴重品の管理は各自で行ってください。

## **(7) ステージ企画提出書類について**

ステージ企画に参加していただくにあたり、書類を提出していただきます。必要事項と企画内容を明記し、第 2 回参加団体説明会の際に提出してください。提出締め切りは、下記の通りになります。

### **【提出日】**

**2016 年 12 月 9 日(金) 第 2 回参加団体説明会**

## 5. 資料のデータ配布について

説明会資料はデータでも配布しております。大宮祭公式サイト「参加団体の方へ」よりダウンロードしてご利用ください。

## 6. 【再掲】各種書類の提出期限について

本日配布しました各申請書類の提出期限を再掲します。

教室企画企画書	
屋台企画企画書	→ いずれも <b>第2回参加団体説明会</b>
ステージ企画企画書	(2016年12月9日 木曜日)

## 7. 今後の参加団体説明会について

第2回参加団体説明会

2016年12月9日(金) 2102教室 18:15～

第3回参加団体説明会

2017年4月(予定)

第4回参加団体説明会

2017年5月(予定)

## 8. 質問・お問い合わせ

第 21 回大宮祭実行委員会

実行委員長：田中 裕也

メール：[oomiya31.sit@oomiya-fes-sit.net](mailto:oomiya31.sit@oomiya-fes-sit.net)

電話：048-687-3359

Twitter：@oomiya\_fes\_sit

公式サイト：<http://oomiya-fes-sit.net/index.html>

資料作成：第 21 回大宮祭実行委員会